

Chapitre 13:

Tumeurs cutanées bénignes



recherche



contenu



imprimer



dernière page vue



précédente



suivante

13.1 Tumeurs épidermiques



Verrues séborrhéiques (kératoses séborrhéiques)

Excroissances de taille variée, recouvertes d'un enduit squamokératosique gras, peu adhérent. Elles peuvent être de couleurs différentes : jaunes, bistres, grises, brun foncé ou franchement noires. Chaque lésion paraît posée sur la peau, bien circonscrite, sans infiltration sous-jacente. ▶

lésions élémentaires: Verrucosités; Kératoses

causes: Non spécifiques



recherche

contenu

imprimer



dernière page vue



précédente



suivante



Verrues séborrhéiques (kératoses séborrhéiques)

continuation

lésions élémentaires: Verrucosités; Kératoses

causes: Non spécifiques



recherche

contenu

imprimer



dernière page vue



précédente



suivante



Naevus épidermique verruqueux (hamartome épidermique)

Le naevus épidermique se présente sous la forme de reliefs papuloverruqueux, rugueux au toucher, parfois émiétés. Il se dispose le plus souvent en bandes linéaires continues suivant les classiques lignes de Blaschko, pour s'interrompre sur la ligne médiane. La teinte est celle de la peau normale, parfois grisâtre ou brunâtre. ▶

lésions élémentaires: Verrucosités; Kératoses

causes: Non spécifiques



recherche

contenu

imprimer



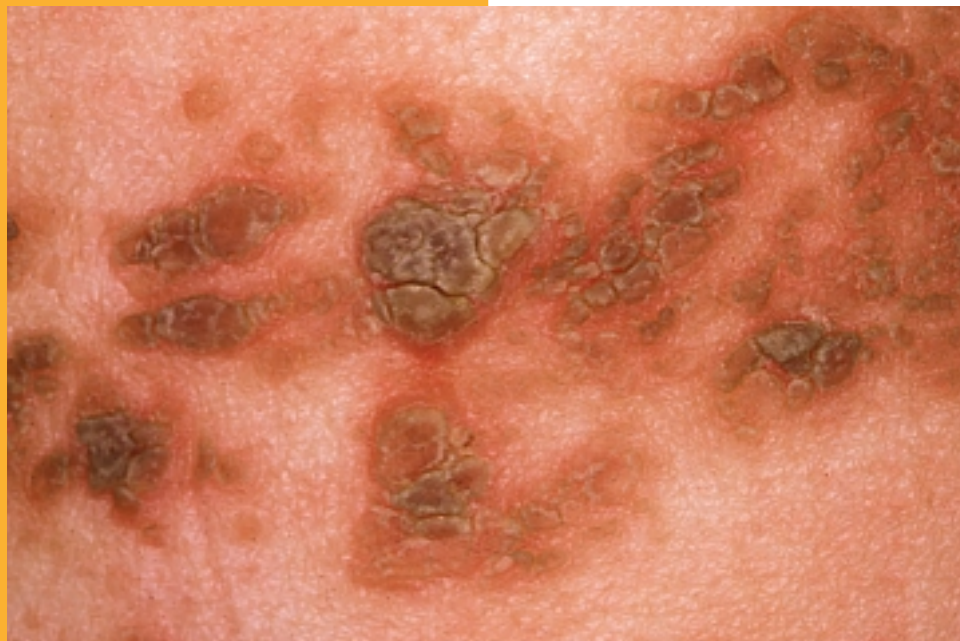
dernière page vue



précédente



suivante



Naevus épidermique verruqueux (hamartome épidermique)

continuation

lésions élémentaires: Verrucosités; Kératoses

causes: Non spécifiques



recherche

contenu

imprimer



dernière page vue



précédente



suivante



Naevus épidermique verruqueux inflammatoire et linéaire (N.E.V.I.L.)

Le N.E.V.I.L. apparaît sous forme de placards érythématosquameux, psoriasiformes, parfois lichénoïdes ou verruqueux, disposés en bandes linéaires suivant les lignes de Blaschko (comme les lésions du naevus épidermique verruqueux). Des poussées inflammatoires peuvent survenir, entraînant une exacerbation du prurit, des excoriations plus ou moins importantes, une eczématisation secondaire et même des plages de nécrose. ▶

lésions élémentaires:

Macule érythémateuse;
Verrucosités; Pustules; Squames;
Gangrène

causes:

Non spécifiques



recherche

contenu

imprimer



dernière page vue

précédente

suivante



Naevus épidermique verruqueux inflammatoire et linéaire (N.E.V.I.L.) *continuation*

lésions élémentaires: Macule érythémateuse;
Verrucosités; Pustules; Squames;
Gangrène

causes: Non spécifiques



recherche



contenu



imprimer



dernière page vue



précédente



suivante



Naevus de Becker (naevus épidermique pigmenté et pileux; mélanose de Becker)

Placard hyperpigmenté unilatéral situé préférentiellement sur la poitrine ou l'épaule et parfois recouvert de poils. Il apparaît le plus souvent chez l'adulte jeune après une exposition solaire. Il correspond à un naevus épithélial (épidermique et pileux) tardif avec hypermélanose épidermique secondaire.

lésions élémentaires: Macules pigmentées

causes: Non spécifiques



recherche

contenu

imprimer



dernière page vue



précédente



suiivante



Acanthome à cellules claires

Petite tumeur généralement isolée, arrondie, en dôme, ferme, de couleur rosée avec une surface le plus souvent humide. Le diagnostic de cette lésion est essentiellement histopathologique.

lésions élémentaires: Nodules

causes: Non spécifiques



recherche



contenu



imprimer



dernière page vue



précédente



suivante



Kérato-acanthome

Nodule très bien limité, surmonté d'un bouchon corné central. Sa croissance est rapide. La taille maximale de la lésion est atteinte en quelques semaines. L'évolution se fait habituellement vers la régression spontanée en quelques mois.

lésions élémentaires: Nodules

causes: Soleil, Ultraviolets



recherche

contenu

imprimer



dernière page vue



précédente



suivante



Acanthome fissuré (spectacle frame acanthoma)

Papulonodule rétro-auriculaire de un à deux centimètres de diamètre, bien circonscrit, légèrement rosé entouré d'un halo inflammatoire. La lésion est séparée en deux parties par un sillon (pliure). ▶

lésions élémentaires: Nodules; Fissures

causes: Facteurs mécaniques



recherche

contenu

imprimer



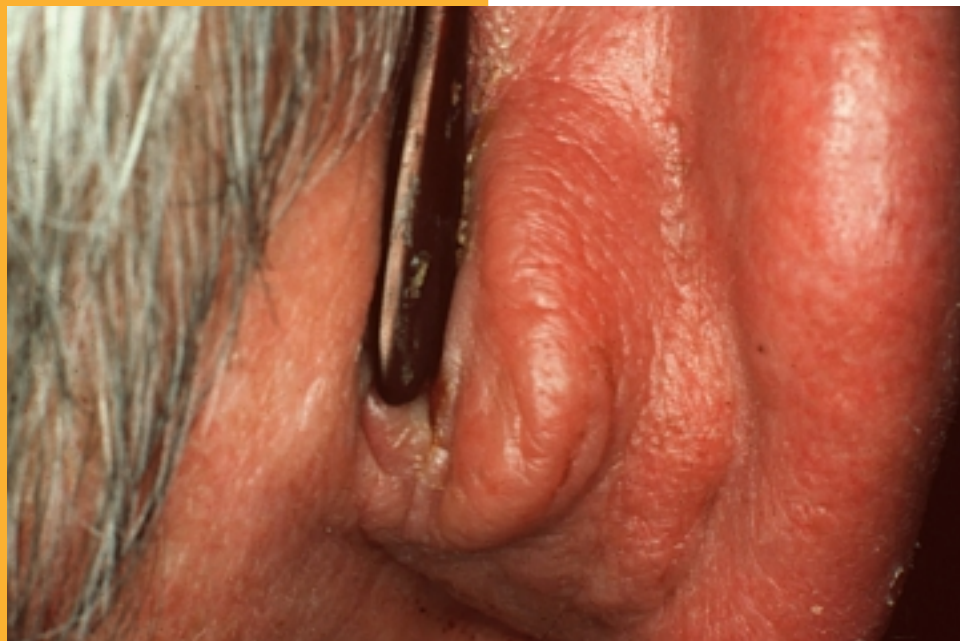
dernière page vue



précédente



suivante



Acanthome fissuré (spectacle frame acanthoma)

continuation

L'acanthome survient dans les semaines ou les mois qui suivent le port de nouvelles montures de lunettes.

lésions élémentaires: Nodules; Fissures

causes: Facteurs mécaniques



recherche

contenu

imprimer



dernière page vue



précédente



suivante

13.2 Tumeurs pilaires et sébacées



Kyste épidermoïde

Nodule sous-cutané, inflammatoire, souvent centré par un orifice punctiforme par lequel on peut exprimer un matériel blanchâtre ou jaunâtre, malodorant. Simple ou multiple, il survient surtout sur les régions séborrhéiques, dans le cadre d'une acné vulgaire ou nodulokystique. Le kyste épidermoïde est parfois appelé à tort "kyste sébacé".

lésions élémentaires: Nodules

causes: Non spécifiques



recherche



contenu



imprimer



dernière page vue



précédente



suivante



Kyste trichilemmal (kyste pileaire)

Généralement localisé au cuir chevelu, il se présente sous forme d'un nodule sous-cutané, recouvert d'une peau rose et glabre, non adhérente. Les kystes sont parfois multiples. Ils sont de taille variable, allant de celle du petit pois à celle d'un oeuf. Ils sont vulgairement appelés "loupes".

lésions élémentaires: Nodules

causes: Non spécifiques



recherche

contenu

imprimer



dernière page vue



précédente



suivante



Grains de milium

Les grains de milium sont de petites élevures blanches, très superficielles, qui surviennent dans diverses circonstances. Chez le nouveau-né, ils se caractérisent par la présence d'une infinité de petits points blancs sur le visage, comme illustré sur la photographie, dus à une rétention sébacée transitoire. Ils disparaissent spontanément en quelques semaines. Chez l'adolescent et l'adulte, ils sont d'observation banale sur les joues, les paupières et le nez et correspondent à une obturation du canal pileaire.

lésions élémentaires: Papules dermiques

causes: Non spécifiques



recherche

contenu

imprimer



dernière page vue



précédente



suivante



Tricho-épithéliomes

Formations papuleuses translucides, aplaties ou globuleuses, de 2 à 5 mm, roses ou blanches, parfois surmontées de fines télangiectasies, siégeant électivement à la face (nez, sillons nasogéniens, joues, front, menton). Il s'agit généralement de lésions multiples et héréditaires, apparaissant dès l'enfance ou à l'adolescence.

lésions élémentaires: Papules dermiques

causes: Non spécifiques



recherche



contenu



imprimer



dernière page vue



précédente



suivante



Adénomes sébacés séniles (hyperplasies sébacées)

Petites formations jaunâtres, ombiliquées, de 3 à 6 mm de diamètre, survenant sur les régions séborrhéiques de la face (front, tempes, joues) après la cinquantaine, dans les deux sexes.



lésions élémentaires: Papules dermiques

causes: Soleil, Ultraviolets



recherche

contenu

imprimer



dernière page vue



précédente



suivante



Adénomes sébacés séniles (hyperplasies sébacées)

continuation

Ces adénomes correspondent à des hyperplasies adénomateuses séniles des glandes sébacées.

lésions élémentaires: Papules dermiques

causes: Soleil, Ultraviolets



recherche

contenu

imprimer



dernière page vue



précédente



suivante



Naevus sébacé de Jadassohn (hamartome sébacé)

Il s'agit d'une tumeur souvent congénitale, siégeant au cuir chevelu ou à la face. L'aspect se modifie avec l'âge. Pendant l'enfance, c'est une plaque alopecique ovale ou rosée, légèrement surélevée.

A partir de la puberté, la surface devient souvent mamelonnée, verruqueuse, de couleur jaune orangé caractéristique. A l'âge adulte, il peut exceptionnellement donner naissance à un carcinome basocellulaire.

lésions élémentaires: Nodules

causes: Non spécifiques



recherche

contenu

imprimer



dernière page vue



précédente



suivante

13.3 Tumeurs sudorales



Syringomes

Petites lésions, toujours multiples mesurant de 1 à 3 mm de diamètre. Elles forment des papules lisses, de couleur chair, survenant généralement sur le visage (notamment les paupières), la poitrine, le cou et les aisselles.

lésions élémentaires: Papules dermiques

causes: Non spécifiques



recherche

contenu

imprimer



dernière page vue



précédente



suivante



Porome eccrine

Tumeur solitaire et bénigne, saignotante, congestive, dont la base large est cerclée par un collier de kératine. Elle se localise préférentiellement aux régions plantaires péritalonnières. Le diagnostic différentiel se pose avec un botriomycome ou un mélanome malin achromique. ▶

lésions élémentaires: Nodules

causes: Non spécifiques



recherche

contenu

imprimer



dernière page vue



précédente



suivante



Porome eccrine

continuation

lésions élémentaires: Nodules

causes: Non spécifiques



recherche

contenu

imprimer



dernière page vue



précédente



suivante



Cylindromes

Tumeurs multiples et bénignes, souvent familiales, apparaissant sur le cuir chevelu, qui devient mamelonné et bosselé (tumeurs en turban). La surface des tumeurs est lisse, glabre, de couleur normale ou rose avec des télangiectasies. Il n'y a pas d'adhérence aux plans profonds.

lésions élémentaires: Nodules

causes: Non spécifiques



recherche



contenu



imprimer



dernière page vue



précédente



suivante

13.4 Tumeurs du tissu conjonctif



Histiocytome (fibrome cutané)

Formation nodulaire intradermique, de 5 à 6 mm de diamètre, ferme à la palpation, généralement localisée aux membres inférieurs. Sa surface est plus ou moins pigmentée et souvent légèrement kératosique. L'histiocytome pourrait être dans certains cas consécutif à des piqûres d'insectes. ▶

lésions élémentaires: Nodules

causes: Facteurs mécaniques



recherche

contenu

imprimer



dernière page vue



précédente



suivante



Histiocytome (fibrome cutané)

continuation

Une variété particulière est le fibrome en pastille, nodule rose à surface lisse, brillante entouré par une collerette squameuse très fine, séparée de la tumeur par un sillon.

lésions élémentaires: Nodules

causes: Facteurs mécaniques



recherche

contenu

imprimer



dernière page vue



précédente



suivante



Fibrokératome digital acquis

Petite tuméfaction située sur les doigts ou les orteils, plus rarement les paumes et les plantes. Comme le fibrome en pastille, c'est une lésion solitaire en dôme, parfois allongée et pédiculée, entourée d'un fin liseré de démarcation. La surface est légèrement verruqueuse. Elle est peut-être consécutive à un traumatisme.

lésions élémentaires: Verrucosités

causes: Facteurs mécaniques



recherche

contenu

imprimer



dernière page vue



précédente



suivante



Chéloïde

Tumeur fibreuse, à surface lisse, rouge et tendue, un peu bosselée, ayant parfois en périphérie des expansions pseudopodiques, dites en pattes de crabe. Elles sont très souvent prurigineuses, ou douloureuses spontanément ou au toucher. On distingue des chéloïdes post-lésionnelles, secondaires à des plaies, des brûlures, des vaccinations, ou des lésions inflammatoires de la peau (comme l'acné juvénile), et des chéloïdes spontanées, plus fréquentes chez les sujets à peau noire.

lésions élémentaires: Cicatrice

causes: Facteurs mécaniques



recherche

contenu

imprimer



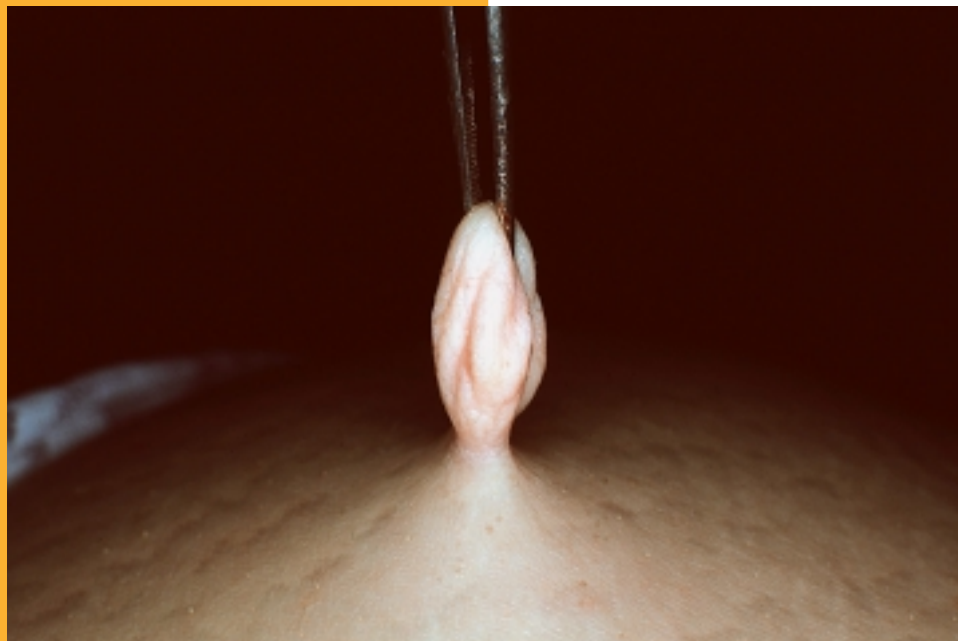
dernière page vue



précédente



suivante



Molluscum pendulum

Petite masse charnue, très molle, ayant en moyenne 3 à 5 mm de diamètre, implantée par un pédicule étroit sur la peau. Ces lésions souvent multiples se localisent préférentiellement aux plis axillaires et inguinaux, dans les régions cervicales et orbitopalpebrales.

lésions élémentaires: Non spécifiques

causes: Non spécifiques



recherche

contenu

imprimer



dernière page vue



précédente



suivante



Xanthogranulome juvénile

Lésion papulonodulaire, unique ou multiple, de couleur jaune, orange ou brune, de consistance molle, siégeant habituellement sur la face, le cuir chevelu, le tronc et la racine des membres. Elle survient le plus souvent chez le nouveau-né ou le nourrisson, mais peut aussi se voir chez l'enfant ou même à l'âge adulte.

lésions élémentaires: Nodules

causes: Non spécifiques



recherche

contenu

imprimer



dernière page vue



précédente



suivante



Xanthomes tubéreux

Petites papules hémisphériques de quelques millimètres à 1 cm de diamètre, de couleur rose ou orangée, parfois très jaune à la vitropression. Les localisations préférentielles sont les coudes, les genoux et les fesses. ▶

lésions élémentaires: Papules dermiques; Nodules

causes: Non spécifiques



recherche

contenu

imprimer



dernière page vue



précédente



suivante



Xanthomes tubéreux *continuation*

Une variété particulière (xanthomes éruptifs) se rencontre au cours des hypertriglycémidémies sévères.

lésions élémentaires: Papules dermiques; Nodules

causes: Non spécifiques



recherche



contenu



imprimer



dernière page vue



précédente



suivante



Xanthélasma

Plaques jaunâtres ou orangées, aplaties et bien limitées, situées autour de l'oeil. Il s'agit d'une des variétés de xanthomes plans.

lésions élémentaires: Papules dermiques

causes: Non spécifiques



recherche

contenu

imprimer



dernière page vue



précédente



suivante



Lipomes

Tumeurs bénignes de la couleur de la peau normale, uniques ou multiples, développées à partir de tissu adipeux sous-cutané. Leur consistance est molle. Elles peuvent atteindre une taille importante.

lésions élémentaires: Nodules

causes: Non spécifiques



recherche



contenu



imprimer



dernière page vue



précédente



suivante



Leiomyomes

Tumeurs bénignes qui dérivent des muscles lisses rattachés aux follicules pileux, aux organes génitaux, aux mamelons, aux vaisseaux sanguins.

Les leiomyomes sont des formations nodulaires uniques ou multiples, contractiles, de coloration rouge, rosée ou brunâtre.

lésions élémentaires: Nodules

causes: Non spécifiques



recherche



contenu



imprimer



dernière page vue



précédente



suivante



Mastocytoses cutanées

Sous le terme de mastocytoses, on regroupe toutes les lésions consécutives à la prolifération de mastocytes dans la peau.

Urticaire pigmentaire

C'est la forme la plus fréquente, observée à tout âge. Elle réalise une éruption assez monomorphe de macules ou maculopapules prurigineuses, lisses, de coloration rouge violacé ou brune. La réactivité des lésions par certains stimulus comme le frottement est très caractéristique (signe de Darier). ▶

lésions élémentaires:

Macule érythémateuse;
Macules pigmentées; Papules
dermiques

causes:

Non spécifiques



recherche



contenu



imprimer



dernière page vue



précédente



suiivante



Mastocytoses cutanées

continuation

Mastocytome

Lésion tumorale unique, de consistance ferme, de couleur orangée, n'existant que chez l'enfant.

lésions élémentaires:

Macule érythémateuse;
Macules pigmentées; Papules
dermiques

causes:

Non spécifiques



recherche



contenu



imprimer



dernière page vue



précédente



suivante



Neurocristopathies

Neurofibromes

Nodules de couleur d'une peau normale ou rosée, qui peuvent être plus ou moins fermes. Leur caractéristique essentielle est d'être facilement dépressible. ▶

lésions élémentaires: Nodules

causes: Non spécifiques



recherche

contenu

imprimer



dernière page vue



précédente



suivante



Neurocristopathies

continuation

Neurofibromatose de Von Recklinghausen

Il s'agit de la forme la plus fréquente des neurocristopathies systématisées. Elle est caractérisée essentiellement par l'association de taches café au lait, de taches lenticulaires et de neurofibromes cutanés, de taille variée. ▶

lésions élémentaires: Macules pigmentées; Nodules

causes: Non spécifiques



recherche



contenu



imprimer



dernière page vue



précédente



suivante



Neurocristopathies

continuation

Neurofibromatose de Von Recklinghausen

La "tumeur royale" est un neurofibrome de très grande taille, par rapport à tous ceux qui l'entourent. Cette affection héréditaire se transmet sur le mode autosomique dominant avec une forte pénétrance et une expressivité variable. ▶

lésions élémentaires: Macules pigmentées; Nodules

causes: Non spécifiques



recherche

contenu

imprimer



dernière page vue



précédente



suivante



Neurocristopathies continuation

Sclérose tubéreuse de Bourneville (épiloïa)

L'épiloïa est une affection à transmission autosomique dominante, caractérisée par diverses manifestations cliniques isolées ou associées.

a. Angiofibromes

Petits nodules saillants, roses ou rouges, de consistance ferme, recouverts de fines télangiectasies. Ils sont symétriquement distribués au visage : sillons nasogéniens, joues, région péri-orale.

lésions élémentaires: Nodules

causes: Non spécifiques



recherche



contenu



imprimer



dernière page vue



précédente



suiivante



Neurocristopathies

continuation

b. Tumeurs de Koënen

Angiofibromes cornés très particuliers des orteils. ▶

lésions élémentaires: Verrucosités

causes: Non spécifiques



recherche



contenu



imprimer



dernière page vue



précédente



suivante



Neurocristopathies continuation

c. Plaque peau de chagrin

Plaque de contours et de surface irréguliers, en relief, recouverte d'une "peau d'orange" assez pâle. Son siège électif est lombo-sacré.

d. Taches achromiques

Macules de 1 à 10 centimètres de diamètre, plus ou moins régulières, ovalaires, arrondies ou de manière plus caractéristique en forme de feuille de sorbier. Elles sont blanches, sans halo hyperémique ou pigmenté.

lésions élémentaires: Non spécifiques

causes: Non spécifiques



recherche

contenu

imprimer



dernière page vue



précédente



suivante



Angiomes

Angiome stellaire

Etoile vasculaire, constituée par un point rouge central, parfois en relief et pulsatile, d'où s'échappent des arborisations centrifuges. La vitropression fait disparaître les arborisations. ▶

lésions élémentaires: Macule vasculaire

causes: Non spécifiques



recherche

contenu

imprimer



dernière page vue



précédente



suivante



Angiomes

continuation

Maladie de Rendu-Osler-Weber

Maladie autosomique dominante, caractérisée par des télangiectasies cutanéomuqueuses, n'apparaissant souvent qu'après la puberté. Les macules télangiectasiques sont mal délimitées, avec des arborisations qui ne sont pas symétriques, à la différence de l'angiome stellaire. Elles prédominent au visage, aux mains, sur la muqueuse buccale, les lèvres et la langue. ▶

lésions élémentaires: Macule vasculaire

causes: Non spécifiques



recherche

contenu

imprimer



dernière page vue



précédente



suivante



Angiomes

continuation

Angiome plan

Macule érythémateuse, congénitale, d'intensité, d'étendue et de forme variables. La couleur varie du rose pâle au rouge foncé (tache saumonée). Il siège avec prédilection à la face et aux membres. Il peut déborder sur les muqueuses. A partir de la 4ème décennie, l'angiome s'épaissit et des nodules violacés superficiels peuvent apparaître. ▶

lésions élémentaires: Macule vasculaire

causes: Non spécifiques



recherche

contenu

imprimer



dernière page vue



précédente



suivante



Angiomes

continuation

Angiome tubéreux

Angiome rouge vif du nourrisson, à bords nets, en relief, saillant sur le tégument normal avoisinant. Sa croissance est rapide. Il peut saigner ou s'ulcérer. La plupart de ces angiomes disparaissent spontanément dans l'enfance, sans laisser de traces. ▶

lésions élémentaires: Macule vasculaire; Nodules

causes: Non spécifiques



recherche

contenu

imprimer



dernière page vue



précédente



suivante



Angiomes

continuation

Angiome sous-cutané

Tuméfaction saillante sous une peau soit normale, soit bleutée ou télangiectasique. Cette lésion ne subit pas d'involution spontanée.



lésions élémentaires: Macule vasculaire; Nodules

causes: Non spécifiques



recherche



contenu



imprimer



dernière page vue



précédente



suivante



Angiomes

continuation

Angiokératome

Télangiectasie papuleuse dont la surface est hyperkératosique. Les angiokératomes du scrotum et de la vulve sont les plus fréquents. Ils sont le plus souvent bénins. Néanmoins, s'ils sont disséminés sur la région du siège, ils doivent faire rechercher une maladie de Fabry. ▶

lésions élémentaires: Papules dermiques; Kératoses

causes: Non spécifiques



recherche



contenu



imprimer



dernière page vue



précédente



suivante



Angiomes

continuation

Tumeur glomique

Petite tumeur bleutée intradermique, remarquable par son caractère douloureux. Elle siège surtout en périphérie, aux mains et aux pieds, plus rarement aux avant-bras ou aux fesses. Une localisation fréquente et caractéristique est la région sous-unguéale. ▶

lésions élémentaires: Nodules

causes: Non spécifiques



recherche

contenu

imprimer



dernière page vue



précédente



suivante



Angiomes

Tumeur glomique

continuation



lésions élémentaires: Nodules

causes: Non spécifiques



recherche

contenu

imprimer



dernière page vue



précédente



suivante



Angiomes

continuation

Botriomycome (granulome pyogénique)

Bourgeon charnu, vasculaire, secondaire à un traumatisme minime ou passé inaperçu. Sa surface érodée saigne facilement. Le botriomycome peut être étranglé à sa base par un sillon caractéristique qui le sépare de la peau avoisinante. ▶

lésions élémentaires: Nodules

causes: Facteurs mécaniques



recherche

contenu

imprimer



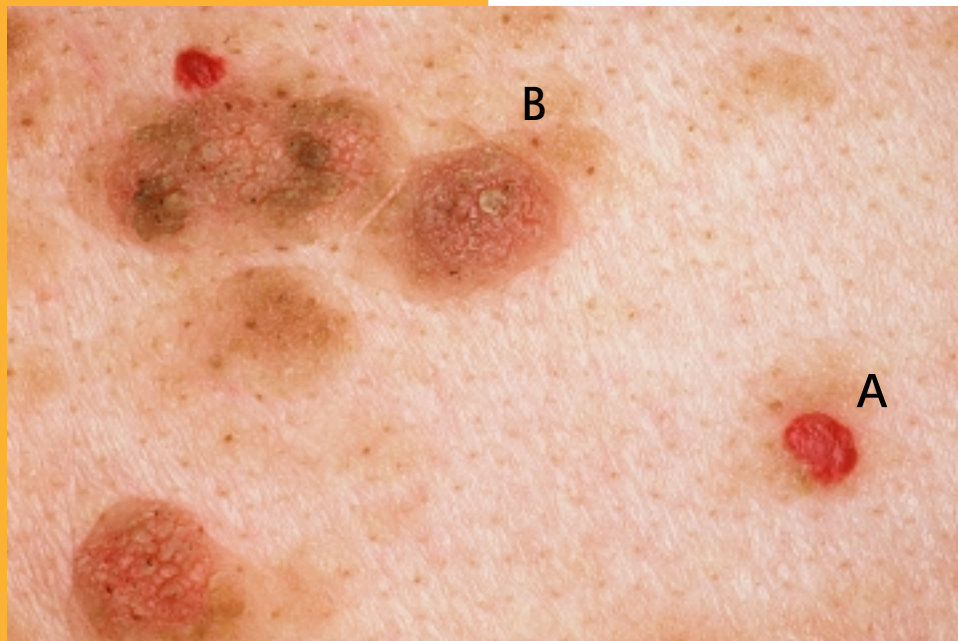
dernière page vue



précédente



suivante



Angiomes

continuation

Tache rubis (angiomes séniles)

Petites taches rouge vif, planes ou discrètement saillantes.

Extrêmement banales chez le sujet âgé, elles sont habituellement multiples et siègent sur le tronc (A). Elles coexistent dans de nombreux cas avec des verrues séborrhéiques (B).

lésions élémentaires: Macule vasculaire; Verrucosités;
Kératoses

causes: Non spécifiques



recherche

contenu

imprimer



dernière page vue



précédente



suivante



Lymphangiome

Elevures pseudovésiculeuses de 1 à 5 mm de diamètre, groupées en bouquets ou en placards irréguliers. Elles sont translucides, tendues mais dépressibles.

Les lésions peuvent siéger n'importe où sur le corps, mais sont plus fréquentes sur le tronc et la racine des membres.

Les lymphangiomes (A) sont souvent associés à des angiomes (B) comme sur la photographie.

lésions élémentaires: Vésicules

causes: Non spécifiques



recherche

contenu

imprimer



dernière page vue



précédente



suivante



Nodule douloureux de l'oreille

Nodule inflammatoire de l'hélix, douloureux spontanément ou à la pression, dont le centre est kératosique ou cratériforme. On le considère aujourd'hui comme une chondrodermatite dont l'étiopathogénie n'est pas élucidée.

lésions élémentaires: Nodules; Kératoses

causes: Facteurs mécaniques



recherche

contenu

imprimer



dernière page vue



précédente



suivante



Pseudo-kyste mucoïde

Petit nodule translucide, ferme, de couleur chair siégeant sur le dos des doigts, près des articulations interphalangiennes distales. Il est souvent responsable d'une déformation caractéristique de l'ongle qui présente des cannelures longitudinales. Il résulte de l'accumulation d'une substance mucoïde dans le derme.

lésions élémentaires: Nodules

causes: Non spécifiques



recherche

contenu

imprimer



dernière page vue

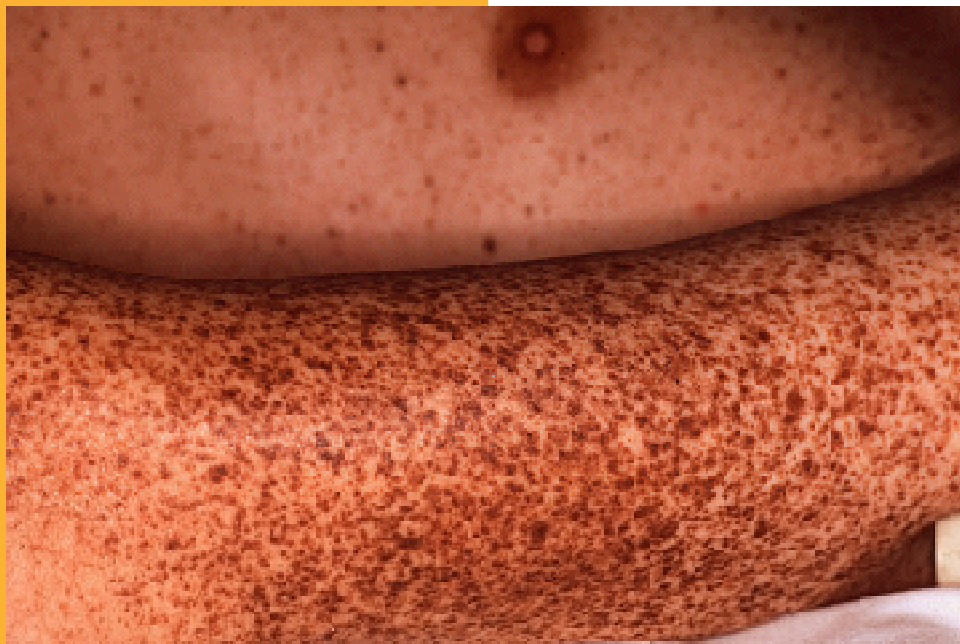


précédente



suivante

13.5 Naevus mélanocytaires



Lentigos simples (lentiginos)

Macules hyperpigmentées, de petite taille (1 à 3 mm), de teinte brune ou noire, pouvant se répartir sur toute la surface du tégument et/ou sur les muqueuses.

Les lentiginos sont souvent isolées. Parfois, elles sont généralisées (lentiginose) et s'intègrent dans des syndromes complexes, à expression multiviscérale. Elles correspondent à une hypermélanocytose épidermique.

lésions élémentaires: Macules pigmentées

causes: Non spécifiques



recherche



contenu



imprimer



dernière page vue



précédente



suivante



Taches mongoliques

Macules gris bleuté, dont la taille varie de quelques millimètres à plusieurs dizaines de centimètres. Elles surviennent le plus souvent sur les lombes et les fesses. Elles sont particulièrement fréquentes chez les sujets à peau jaune. Ces taches correspondent à une hypermélanocytose dermique.

lésions élémentaires: Macules pigmentées

causes: Non spécifiques



recherche

contenu

imprimer



dernière page vue



précédente



suivante



Naevus mélanocytaires (naevus naevocellulaires)

Les naevus mélanocytaires sont des lésions bien circonscrites, manifestant une grande variété de couleur, de forme, d'épaisseur, de consistance et de taille qui va de quelques millimètres à quelques centimètres de diamètre. ▶

lésions élémentaires: Macules pigmentées;
Papules dermo-épidermiques

causes: Non spécifiques



recherche

contenu

imprimer



dernière page vue



précédente



suivante



Naevus mélanocytaires (naevus naevocellulaires)

continuation

Ils peuvent être plans ou en relief, lenticulaires ou discoïdes, d'une teinte variant du jaune clair au brun noir. Les formes en dôme peuvent ne pas être pigmentées.

lésions élémentaires:

Macules pigmentées;
Papules dermo-épidermiques;
Nodules

causes:

Non spécifiques



recherche

contenu

imprimer



dernière page vue



précédente



suivante



Naevus mélanocytaires pileux

Certains naevus mélanocytaires se couvrent de poils lors de la puberté.

lésions élémentaires:

Macules pigmentées;
Papules dermo-épidermiques;
Nodules

causes:

Non spécifiques



recherche

contenu

imprimer



dernière page vue



précédente



suivante



Naevus pigmentaire congénital

Les naevus pigmentaires congénitaux sont de taille variée. Certains, en raison de leur large extension, sont appelés "géants". De surface non homogène (plane, papuleuse, nodulaire, verruqueuse), ils sont le plus souvent de coloration variée allant du brun clair au noir. Ils sont fréquemment couverts de poils épais.

lésions élémentaires:

Macules pigmentées;
Papules dermo-épidermiques;
Nodules

causes:

Non spécifiques



recherche

contenu

imprimer



dernière page vue



précédente



suivante



Naevus juvénile de Spitz

Tumeur papulonodulaire, isolée, localisée fréquemment au visage et aux membres, de teinte rosâtre. Il s'agit d'un naevus mélanocytaire dont l'aspect histopathologique est très caractéristique. Assez exceptionnellement, les naevus de Spitz peuvent être multiples.

lésions élémentaires: Nodules

causes: Non spécifiques



recherche

contenu

imprimer



dernière page vue



précédente



suivante



Naevus bleu

Petit nodule dont le diamètre est souvent inférieur au centimètre, de teinte gris bleu à bleu noir, localisé surtout à la face dorsale des mains et des pieds, parfois au visage. Sa couleur est liée à la localisation dermique, profonde des amas mélanocytaires.

lésions élémentaires: Macules pigmentées; Nodules

causes: Non spécifiques



recherche

contenu

imprimer



dernière page vue



précédente



suivante



Naevus de sutton (halo-naevus)

Le naevus de Sutton est un naevus mélanocytaire entouré d'une couronne dépigmentée. Au cours de son évolution naturelle, la composante naevique disparaît progressivement et le halo blanc se repigmente peu à peu. Ce phénomène évolutif est vraisemblablement auto-immun.



lésions élémentaires: Macules pigmentées;
Macules achromiques

causes: Non spécifiques



recherche

contenu

imprimer



dernière page vue



précédente



suivante



Naevus de sutton (halo-naevus)

continuation

lésions élémentaires: Macules pigmentées;
Macules achromiques

causes: Non spécifiques



recherche

contenu

imprimer



dernière page vue



précédente



suivante



Naevus unguéal

Présence dans la tablette unguéale d'une bande longitudinale d'un brun plus ou moins foncé (mélanonychie), témoin clinique de l'existence d'un naevus mélanocytaire de la région matricielle.

lésions élémentaires: Macules pigmentées

causes: Non spécifiques



recherche

contenu

imprimer



dernière page vue



précédente



suivante